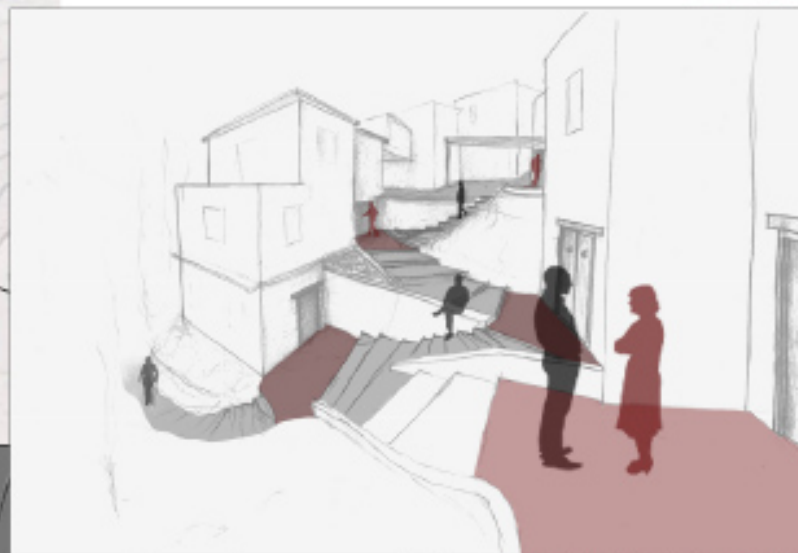






Παραδοσιακός Οικισμός Ασκά

Χάρτης οικισμού



Κτίριο Μελέτης
 Απόψεις κτιρίου υπό μελέτη



Η παραδοσιακή οικοδομή που μελετήθηκε είναι μια οικία στο τέλος του κατευάσματος του χωριού προς τον ποταμό. Η κλίση του εδάφους στο σημείο σημείο του κτιρίου, πιθανόν λόγω του ποταμού, είναι αρκετά μεγάλη γι' αυτό και το ίδιο αναπτύσσεται καθ' ύψος σε τρία επίπεδα, τα δύο εκ των οποίων είναι ενοποιημένα με το βράχο. Το κτίσμα βρέθηκε σε μη κατοικίσιμη κατάσταση, στο 1ο επίπεδο ωστόσο είχε ήδη αρχίσει η διαδικασία αποκατάστασης.

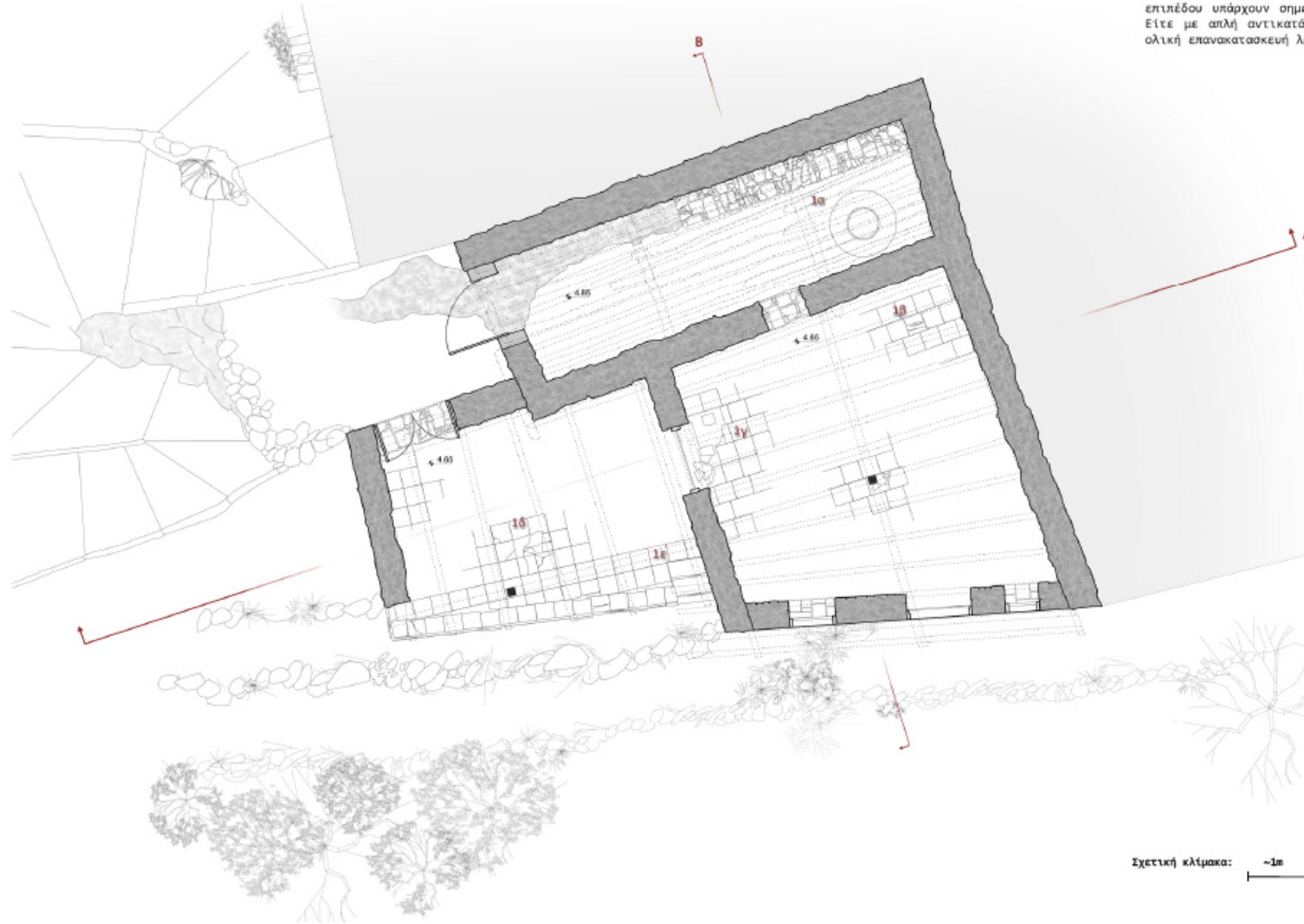
Η ομάδα μελέτησε την οικοδομή αρχικά αποτυπώνοντάς την υφιστάμενη κατάσταση της και, έπειτα, εκπονώντας τα απαραίτητα σχέδια για την αποκατάστασή της στην αρχική της χρήση ως οικία. Τελικά, προτείνεται μια σύγχρονη προσθήκη για τη λειτουργική αναβάθμισή της ώστε να ανταποκρίνεται σε σύγχρονες απαιτήσεις.





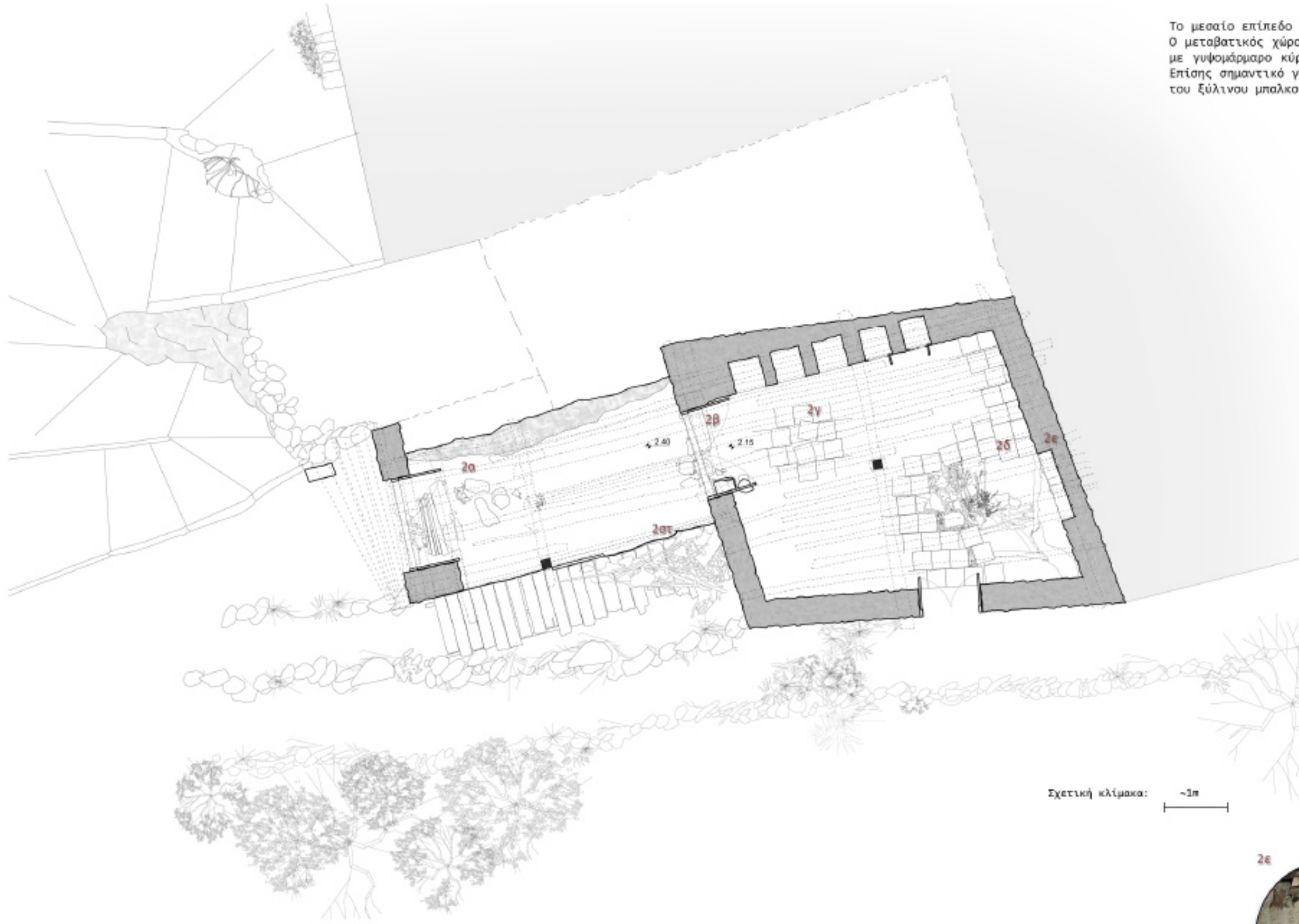
Αρχιτεκτονικά Σχέδια Αποτύπωσης

Το πάτωμα του 1ου επιπέδου είναι ολόκληρο επενδυμένο με γυψομάρμαρο εκτός από το "σταυλούι" στο πίσω μέρος της σικίας το οποίο πάτωμα αποτελεί το έδαφος. Καθ' ολη την επιφάνεια του επιπέδου υπάρχουν σημεία όπου το πάτωμα χρίζει επιδιώρθωσης. Είτε με απλή αντικατάσταση της σπασμένης επένδυσης, είτε με ολική επανακατασκευή λόγω τρύπας στο δόμα.



Σχετική κλίμακα: ~1m

Κάτοψη 1ου επιπέδου



Το μεσαίο επίπεδο είναι μερικός ενσωματωμένο στο φυσικό βράχο. Ο μεταβατικός χώρος βρέθηκε χωρίς πάτωμα ενώ στον επιστρωμένο με γυψομάρμαρο κύριο χώρο υπάρχει μια μεγάλη τρύπα στο δάμα. Επίσης σημαντικό γι' αυτό το επίπεδο είναι η μερική κατάρρευση του ξύλινου μπαλκονιού μπροστά από το μεταβατικό χώρο.

2α



2β



2γ



2δ



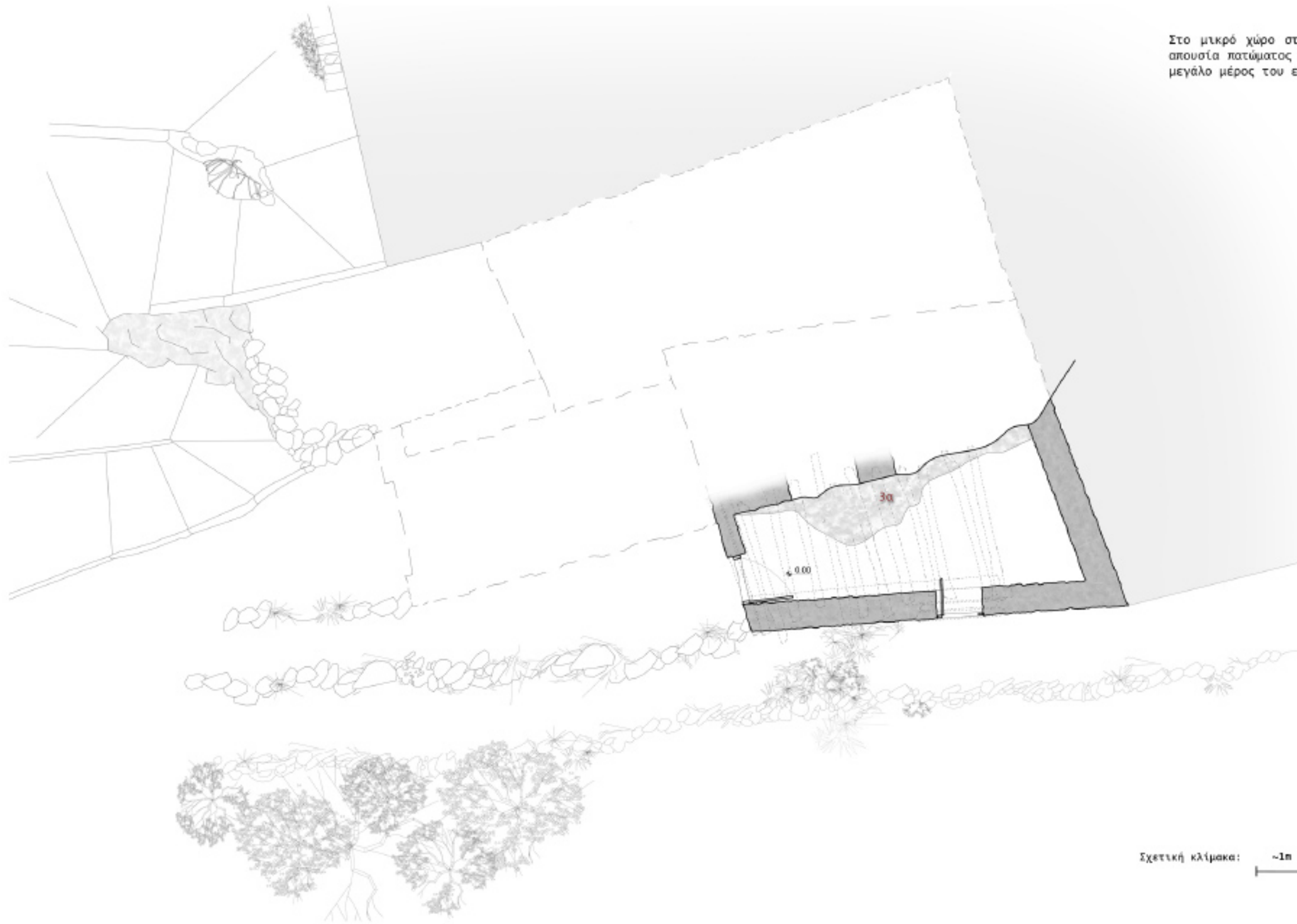
2ε



2στ



Κάτοψη 2ου επιπέδου

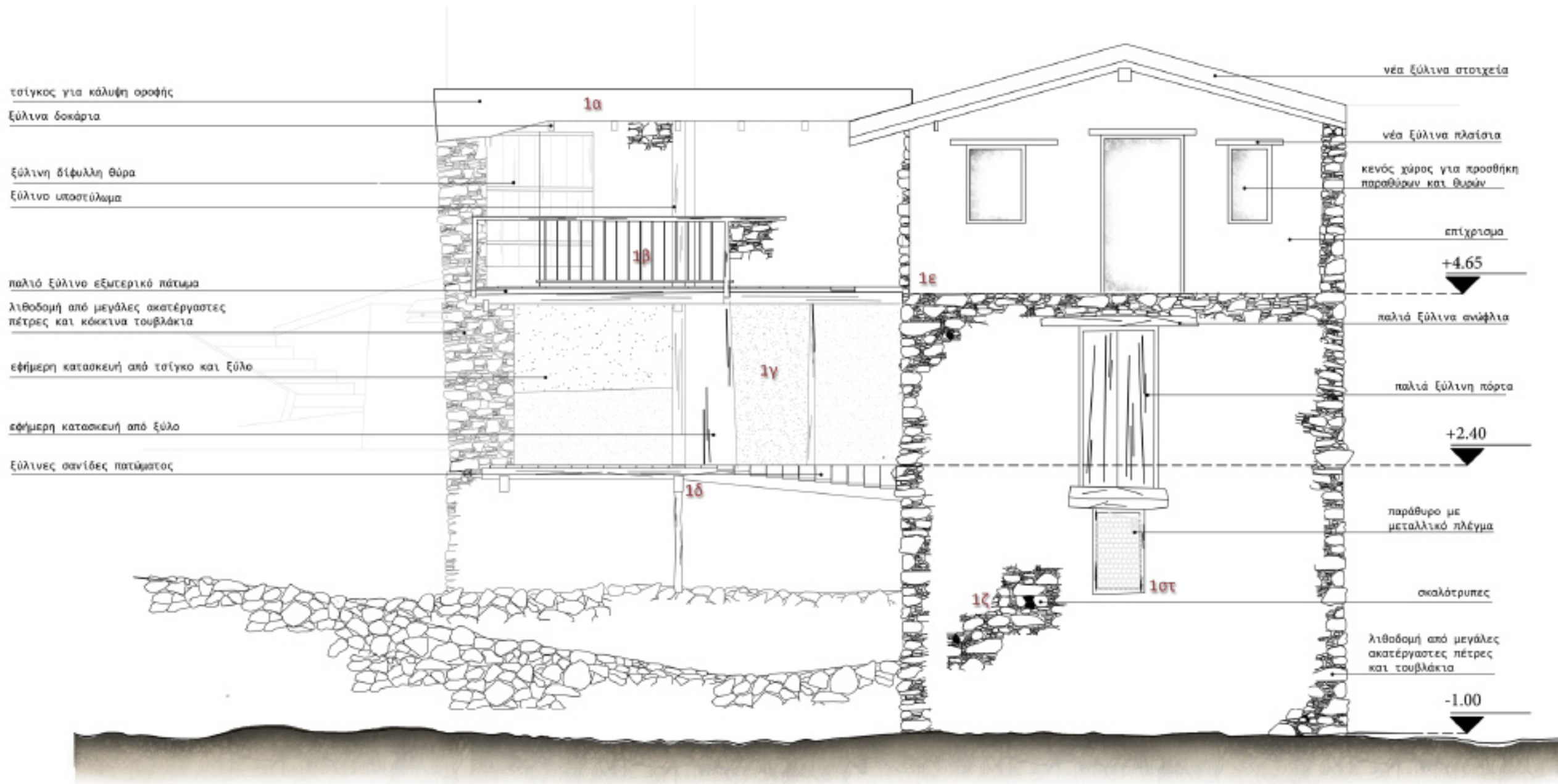


Στο μικρό χώρο στο τελευταίο επίπεδο σημαντικό είναι ξανά η απουσία πατώματος καθώς και ότι ο φυσικός βράχος καταλαμβάνει μεγάλο μέρος του εδάφους.
φ



Σχετική κλίμακα: ~1m

Κάτοψη 3ου επιπέδου



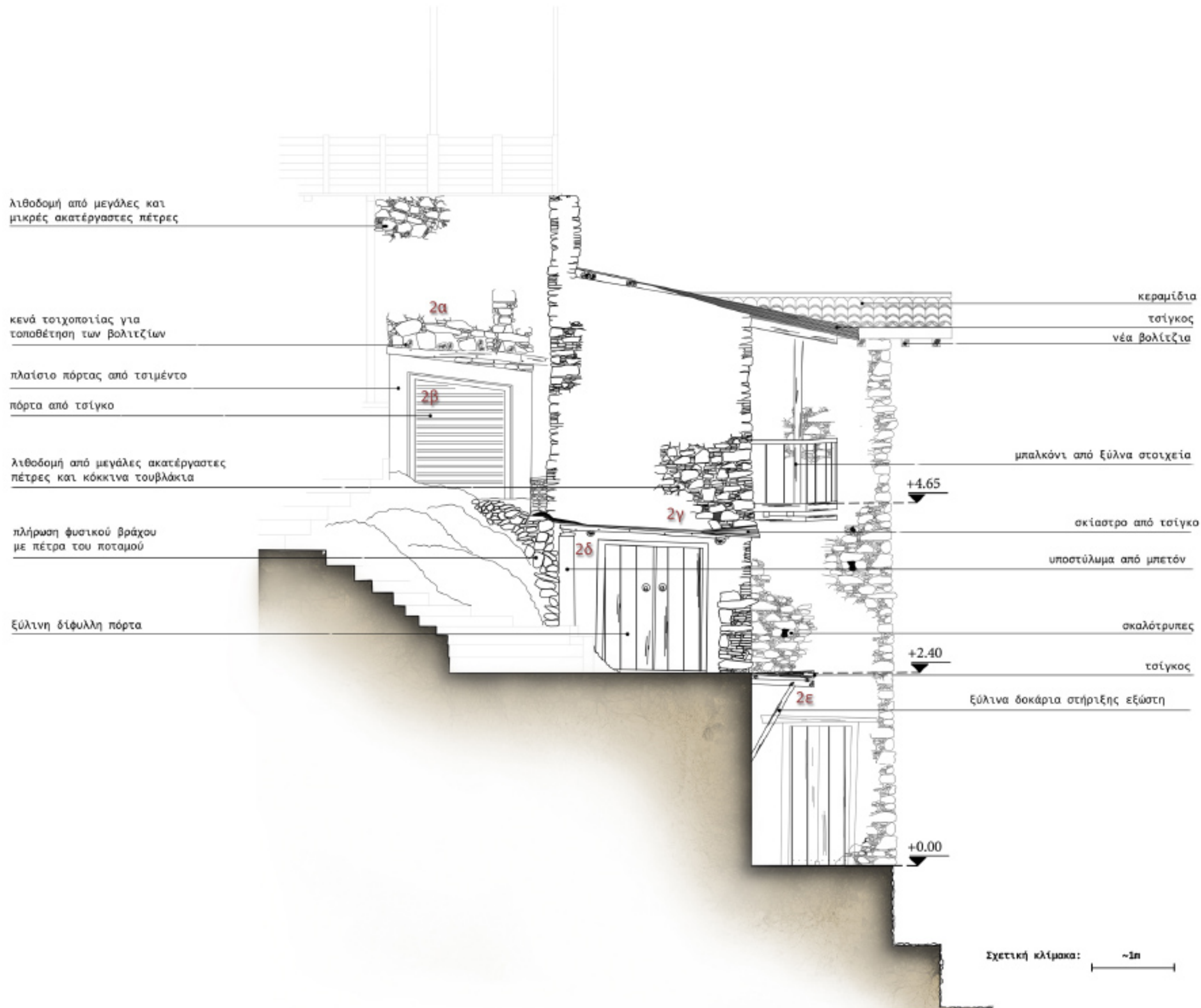
τούγκος για κάλυψη οροφής
 ξύλινα δοκάρια
 ξύλινη δίφυλλη θύρα
 ξύλινο υποστύλωμα
 παλιό ξύλινο εξωτερικό πάτωμα
 λιθοδομή από μεγάλες ακατέργαστες πέτρες και κόκκινα τουβλάκια
 εφήμερη κατασκευή από τούγκο και ξύλο
 εφήμερη κατασκευή από ξύλο
 ξύλινες σανίδες πατώματος

νέα ξύλινα στοιχεία
 νέα ξύλινα πλαίσια
 κενός χώρος για προσθήκη παραθύρων και θυρών
 επίχρισμα
 +4.65
 παλιά ξύλινα ανώφλια
 παλιά ξύλινη πόρτα
 +2.40
 παράθυρο με μεταλλικό πλέγμα
 σκαλοτρυπες
 λιθοδομή από μεγάλες ακατέργαστες πέτρες και τουβλάκια
 -1.00

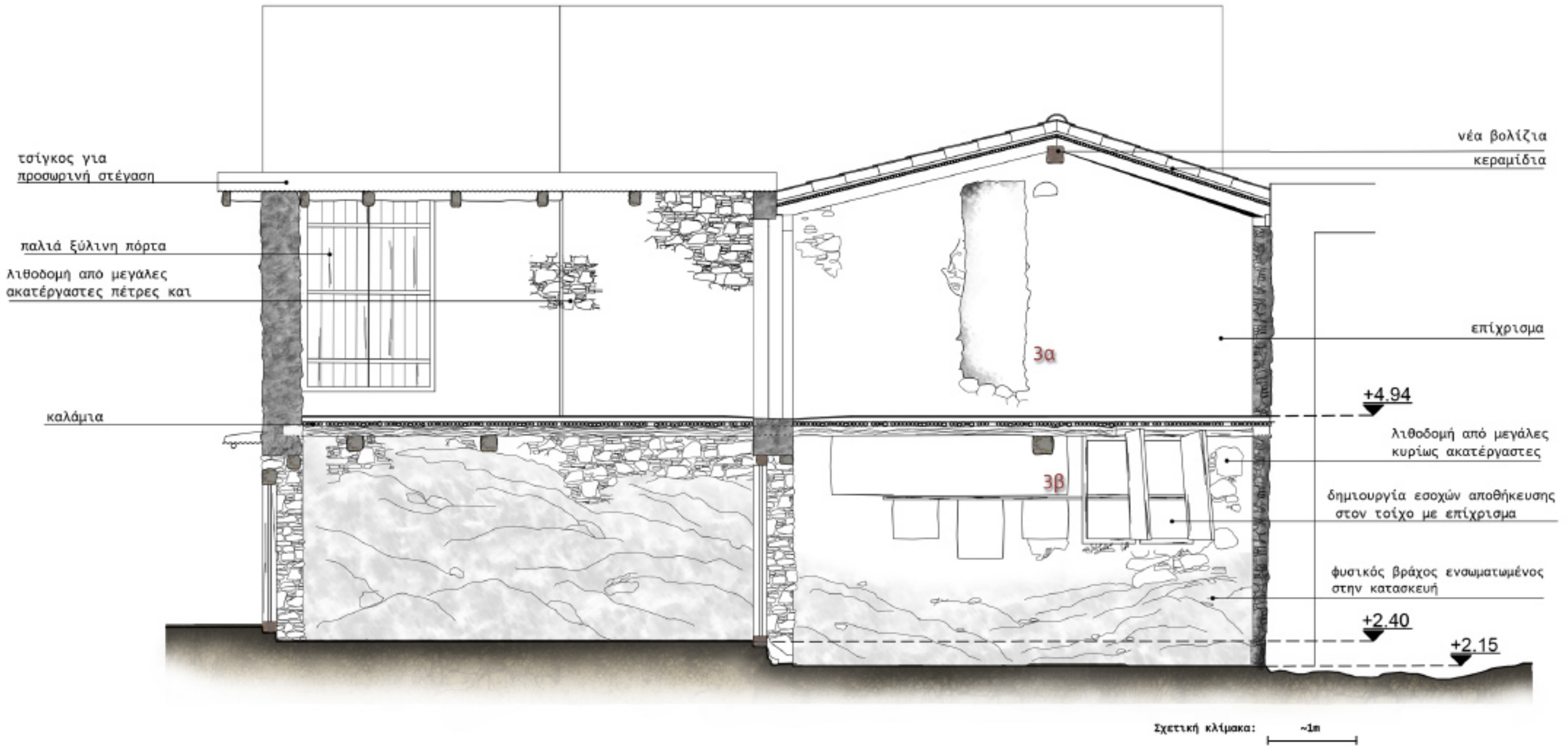
Σχετική κλίμακα: ~1:10

Νοτιοανατολική Όψη

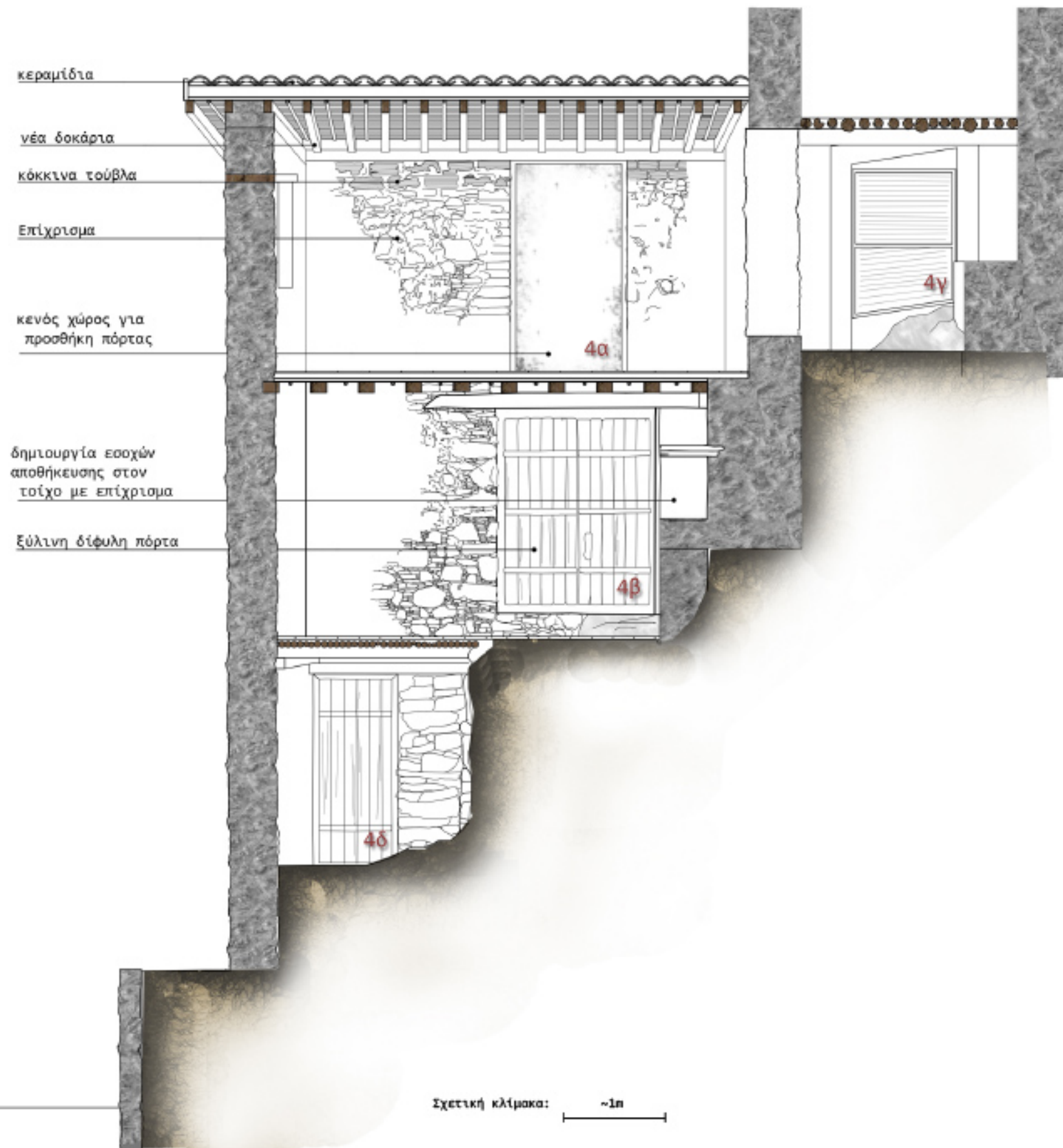




Νοτιοδυτική Όψη



Τομή Α

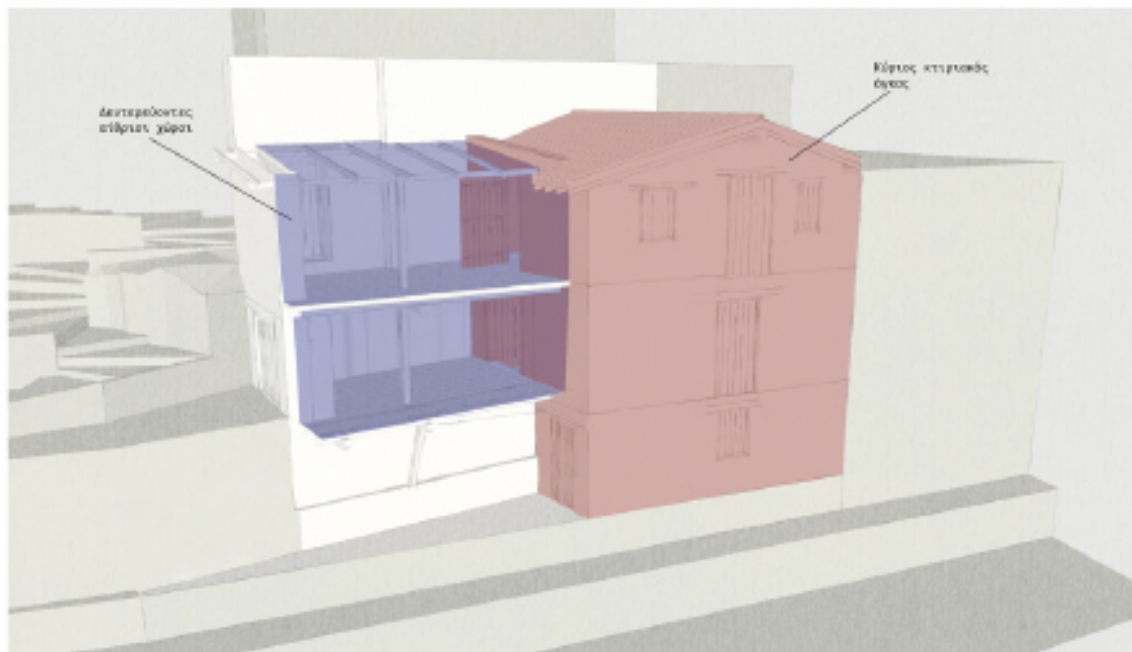


Τομή Β

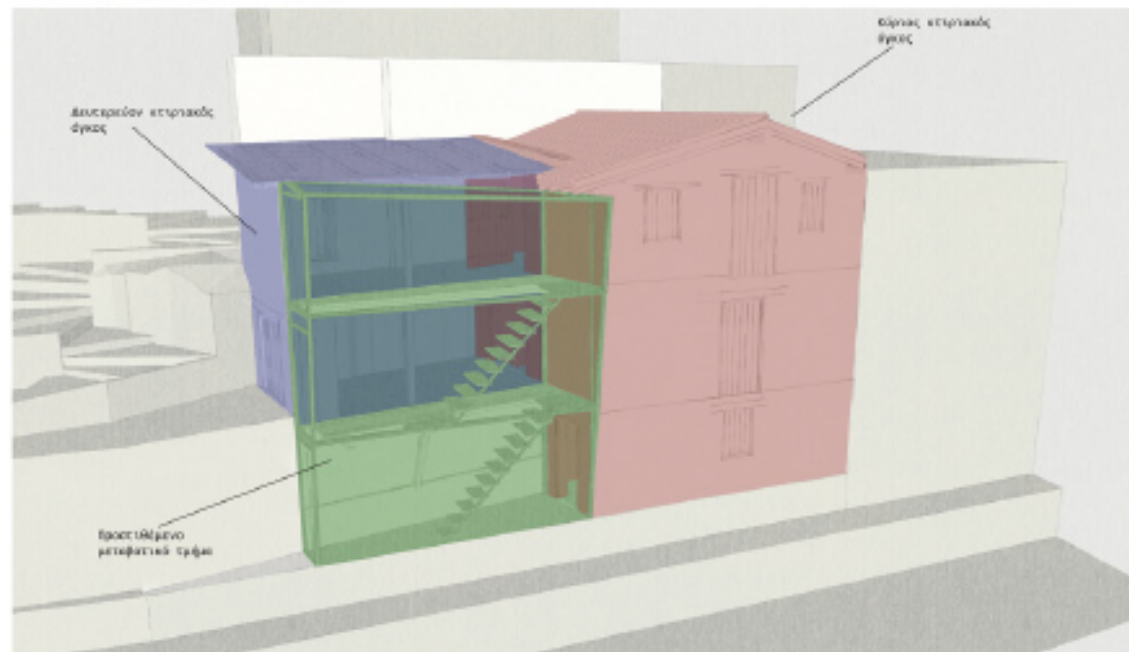
Με την επέμβαση που προτείνεται, κύριο μέλημα είναι η επίτευξη εσωτερικής διακίνησης από και προς όλους τους χώρους της οικίας. Για αυτό το σκοπό, αναγκάια κρίθηκε η προσθήκη κλιμακοστασίων. Ωστόσο, η ακανόνιστη δομή και οι σχετικά μικροί χώροι της οικίας δεν ευνοούσαν την προσθήκη τους στο εσωτερικό του κύριου κτιριακού όγκου. Έτσι, αυτό που προτείνεται στην ουσία είναι η προσθήκη ενός γυάλινου περιβλήματος με μεταλλικό σκελετό, μπροστά από το τμήμα των δευτερευόντων αιθρίων χώρων, που θα εσωκλείσει τόσο χώρο όσο ακριβώς για τη χωροθέτηση των κλιμακοστασίων. Η χρήση γυαλιού σε όλη την επιφάνεια της προσθήκης γίνεται για ελαχιστοποίηση της οπτικής επέμβασης στις όψεις του παραδοσιακού κτίσματος και τα στοιχεία τα οποία είναι διακριτά (μεταλλικός σκελετός) διαφοροποιούνται σαφώς απ' αυτό μέσω της υλικότητας τους. Με αυτό τον τρόπο η προσθήκη μοιάζει απλά σαν να ακουμπά στην παλιά οικοδομή χωρίς να επεμβαίνει καθώς και η ίδια η φόρμα της προκύπτει από τις χαραξεις που υποδυνάμει η γεωμετρία του παραδοσιακού. Τέλος, ξεχωριστό χειρισμό είχε η αντικατάσταση του τσίγκου στην οροφή του δευτερεύοντος όγκου με πολυμερές με ίνες γυαλιού. Επιλέχτηκε το συγκεκριμένο υλικό γιατί προσφέρει την οπτική διαφοροποίηση για να αναγνωρίζεται η αλλαγή αλλά θα έχει τις προηγούμενες διαστάσεις του τσίγκου ώστε να δίνεται και η πληροφορηση ως προς το τι υπήρχε ενώ, το ίδιο υλικό παρέχει και την απαραίτητη θερμομόνωση και υγραμόνωση χωρίς επιπλέον μπαλώματα και με μια καθαρή κατασκευή δημιουργείται και ο θερμαινόμενος χώρος στο εσωτερικό.

Διαγράμματα λειτουργικών όγκων οικίας

Υφιστάμενη κατάσταση



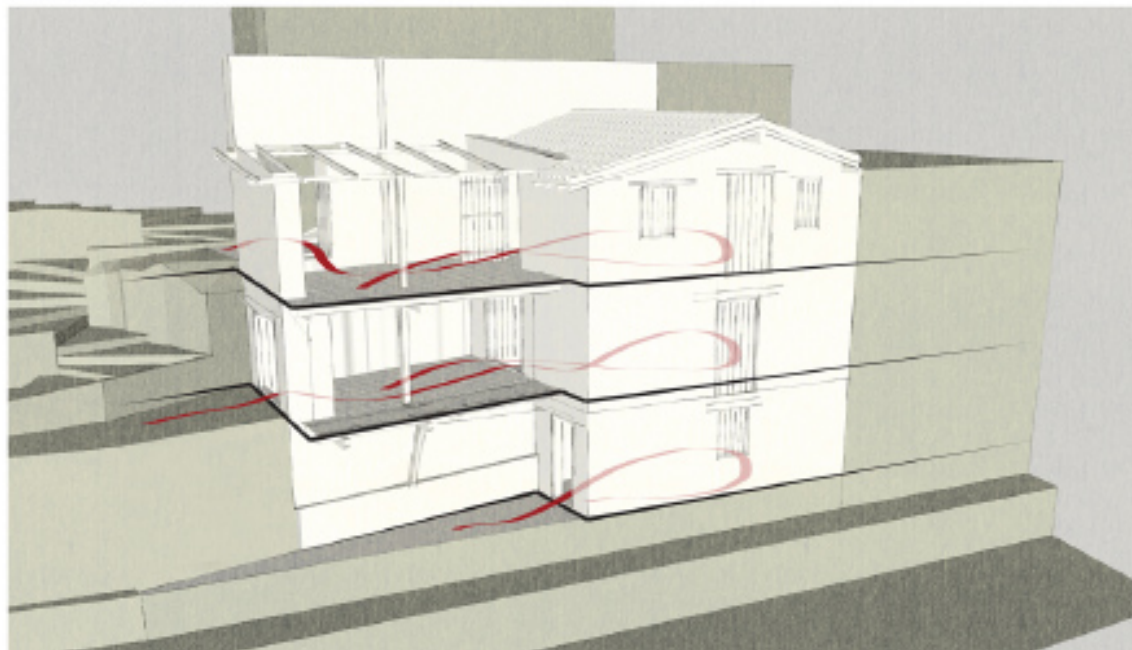
Υπό τις προτεινόμενες συνθήκες



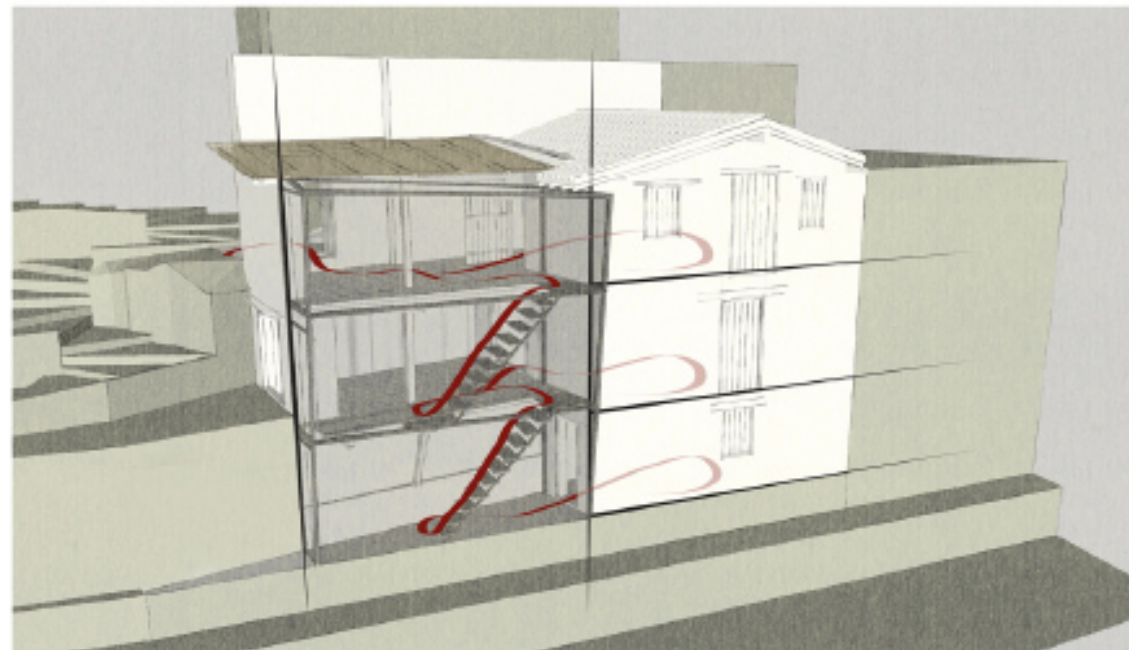
Στην υφιστάμενη κατάσταση η οικία οργανώνεται με ένα κύριο κτιριακό όγκο που ανατύσσεται καθ' ύψος και στο κάθε επίπεδό του εντάσσονται οι βασικές λειτουργίες της. Δίπλα του, υπάρχουν στα δύο ανώτερα επίπεδα ένα τμήμα δευτερευόντων αιθρίων χώρων που χρησιμοποιούν κυρίως ως χώροι μετάβασης/προθαλάμοι στον κύριο κτιριακό όγκο. Με την προσθήκη του μεταβατικού τμήματος με τα κλιμακοστάσια, οι δευτερεύοντες χώροι από αιθρίοι μετατρέπονται σε κλειστούς, θερμαινόμενους χώρους και μπορούν να λειτουργήσουν ως δευτερεύον κτιριακός όγκος.

Διαγράμματα ροών διακίνησης στο εσωτερικό της οικίας

Υφιστάμενη κατάσταση



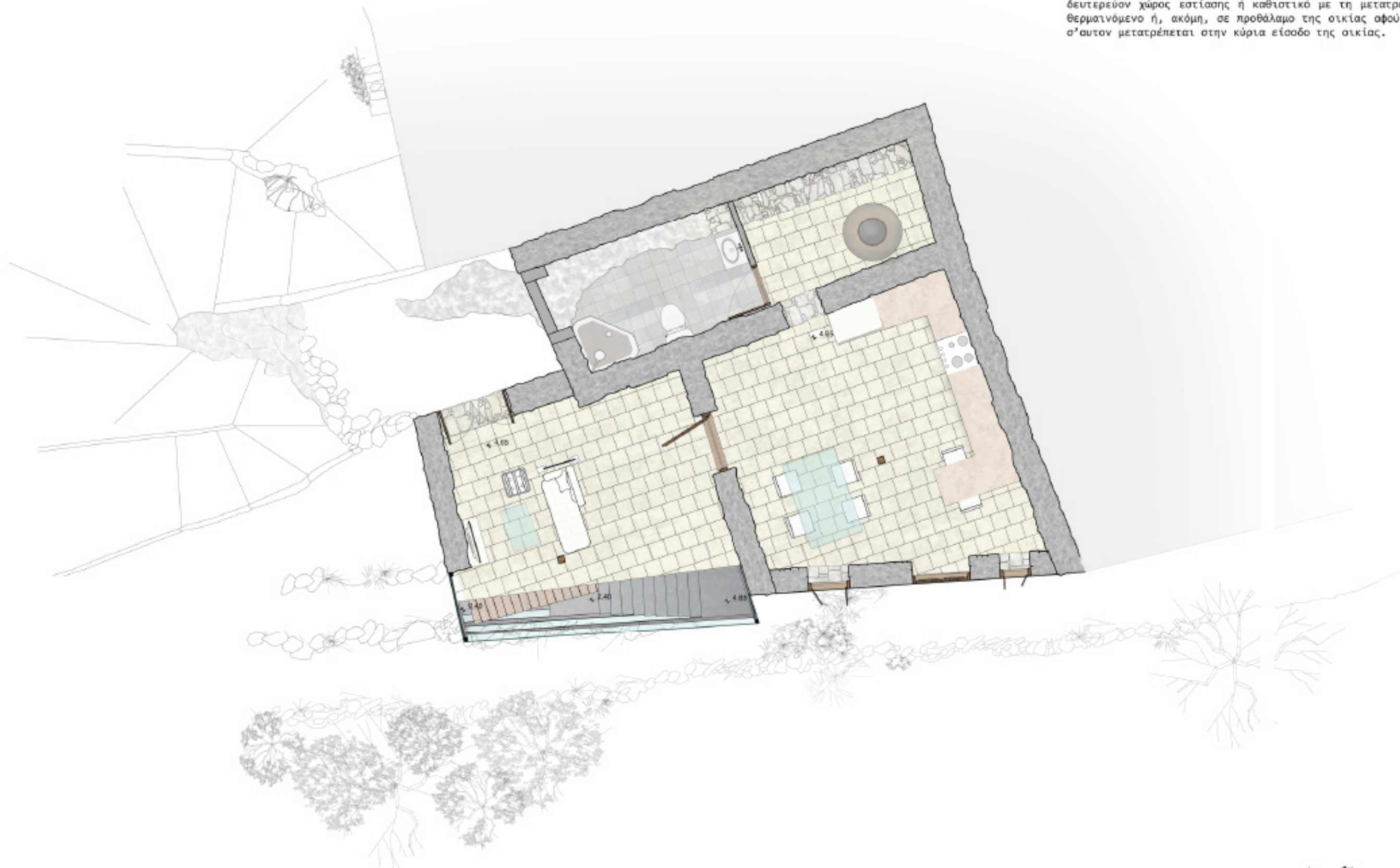
Υπό τις προτεινόμενες συνθήκες



Στην υφιστάμενη κατάσταση της οικίας η διακίνηση επιτυγχάνεται οριζοντίως ξεχωριστά στα τρία επίπεδά της με τρεις διαφορετικές εισόδους στην οικοδομή. Οι σύγχρονες απαιτήσεις ωστόσο υποδεικνύουν την ανάγκη εσωτερικής διακίνησης από και προς όλους τους χώρους του κτίσματος. Έτσι, με την προσθήκη του μεταβατικού τμήματος όπου εισάγονται τα κλιμακοστάσια, η οριζόντια διακίνηση μετατρέπεται σε κατακόρυφη στο δευτερεύον τμήμα του κτιρίου και στη συνέχεια οριζόντια επιμέρους για το κάθε επίπεδο του κύριου κτιριακού όγκου. Με αυτό τον τρόπο η είσοδος στο ανώτερο επίπεδο γίνεται και η κύρια είσοδος στην οικία.



Κάτοψη 1ου επιπέδου

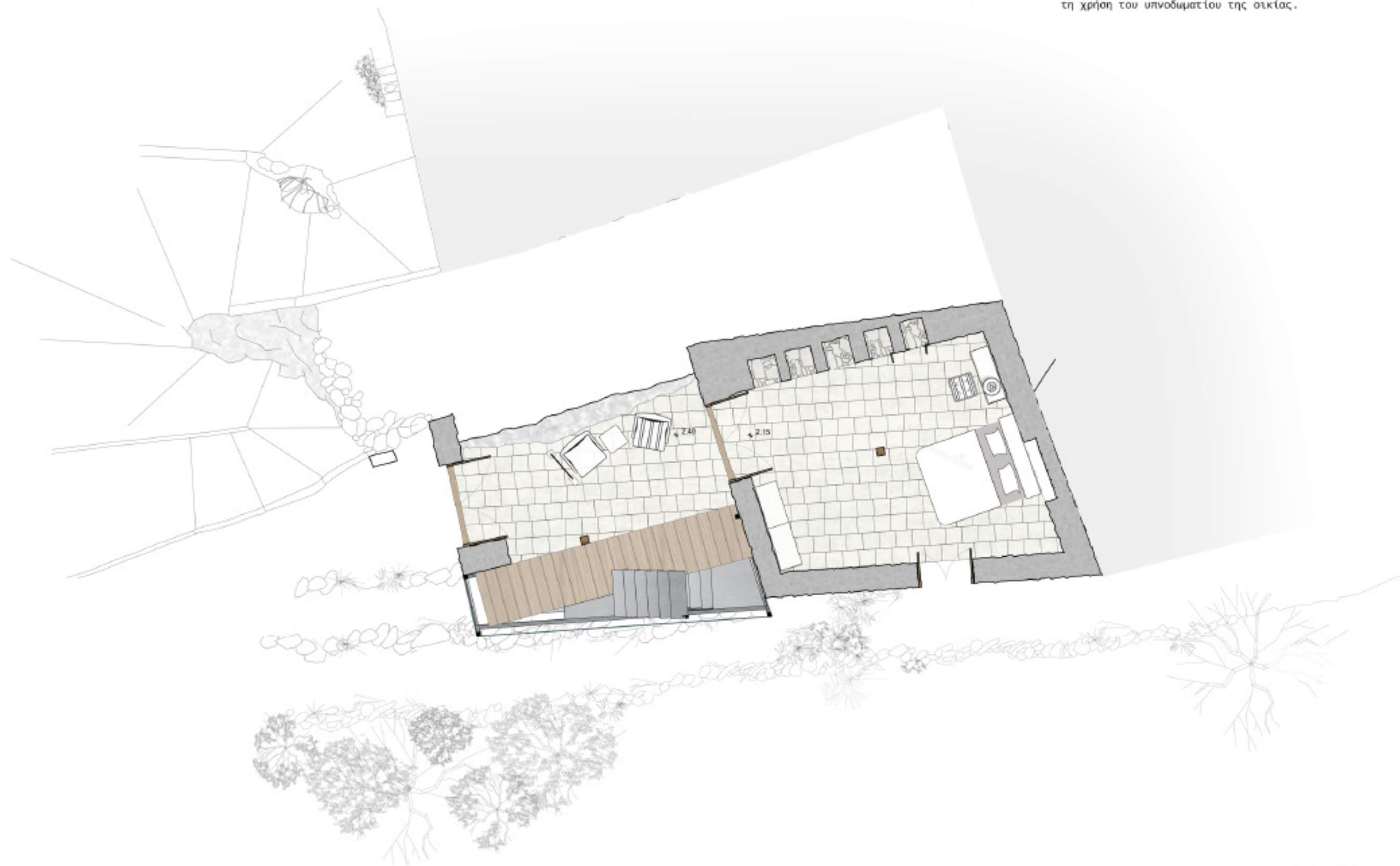


Με την αποκατάσταση, η είσοδος στο “σταυλούι” κλείνει και αυτό μετατρέπεται σε βοηθητικό χώρο υγιεινής. Ο μεγάλος χώρος στον κύριο κτιριακό όγκο αποτελεί τον σημαντικότερο χώρο αφού σ’ αυτόν εντάσσεται η κουζίνα και ο χώρος εστίασης. Ο χώρος στο δευτερεύον κτιριακό όγκο μπορεί πλέον να λειτουργήσει ως δευτερεύον χώρος εστίασης ή καθιστικό με τη μετατροπή του σε θερμαινόμενο ή, ακόμη, σε προθάλαμο της οικίας αφού η είσοδος σ’ αυτόν μετατρέπεται στην κύρια είσοδο της οικίας.

1m



Κάτοψη 2ου επιπέδου

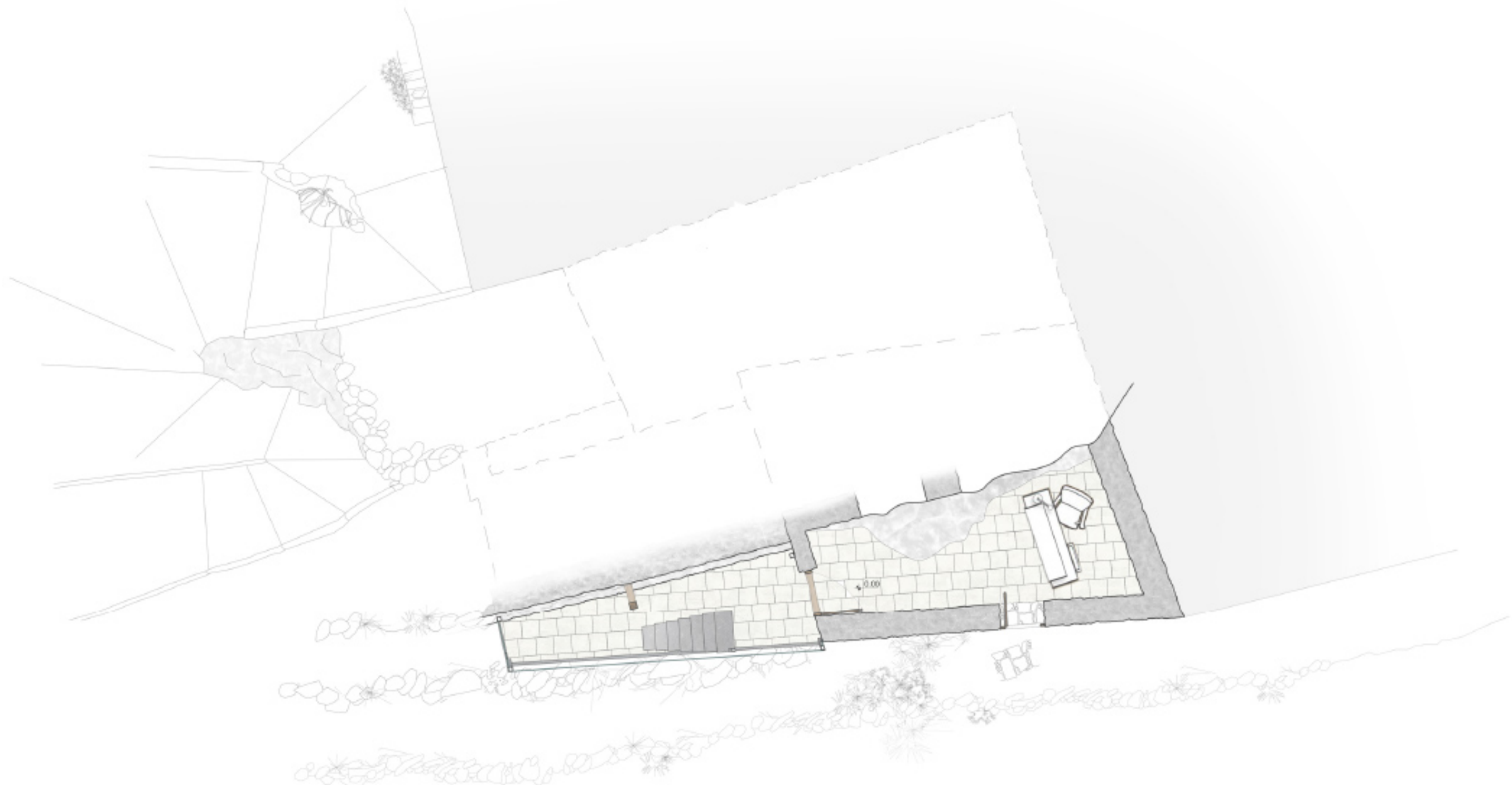


Η είσοδος στο μεσαίο επίπεδο θεωρητικά παραμένει αλλά δεν χρησιμοποιείται πλέον και ο χώρος μπροστά της, με την ενοποίηση του με το μπαλκόνι, έχει αρκετό χώρο για να μετατραπεί σε ένα μικρό καθιστικό. Το δωμάτιο στον κύριο κτιριακό όγκο λαμβάνει τη χρήση του υπνοδωματίου της οικίας.

1m



Κάτοψη 3ου επιπέδου



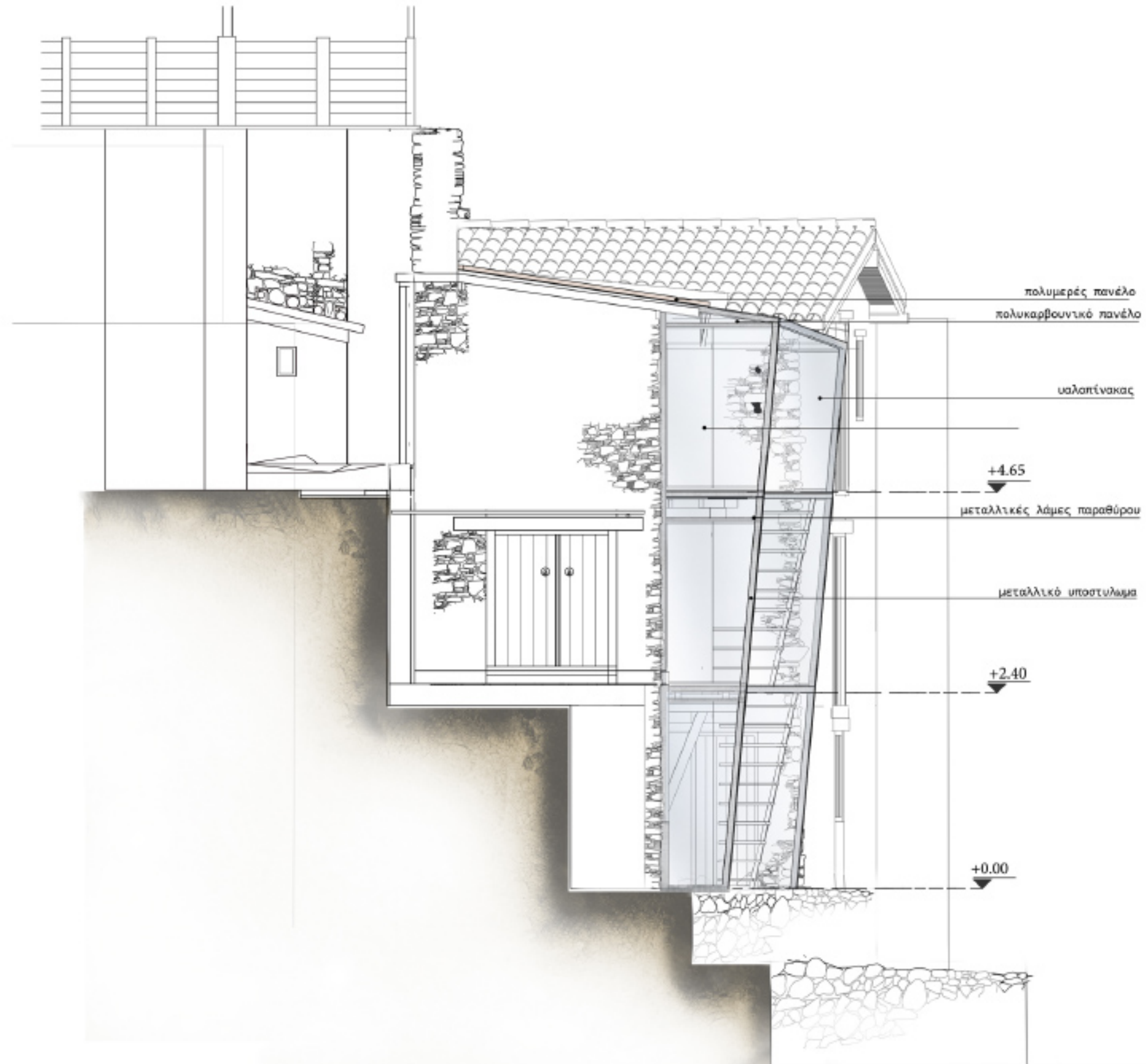
Τελικά, το μικρό δωμάτιο στο κατώτερο επίπεδο μπορεί να μετατραπεί σε ένα χώρο δευτερεύουσας χρήσης όπως αποθηκευτικός ή γραφείο ενώ, ο μικρός χώρος που εσωκλείει η γυάλινη προσθήκη αποτελεί απλά ένα μεταβατικό τμήμα από και προς αυτό.

1m



Σχετική κλίμακα: ~1m

Νοτιοανατολική Όψη

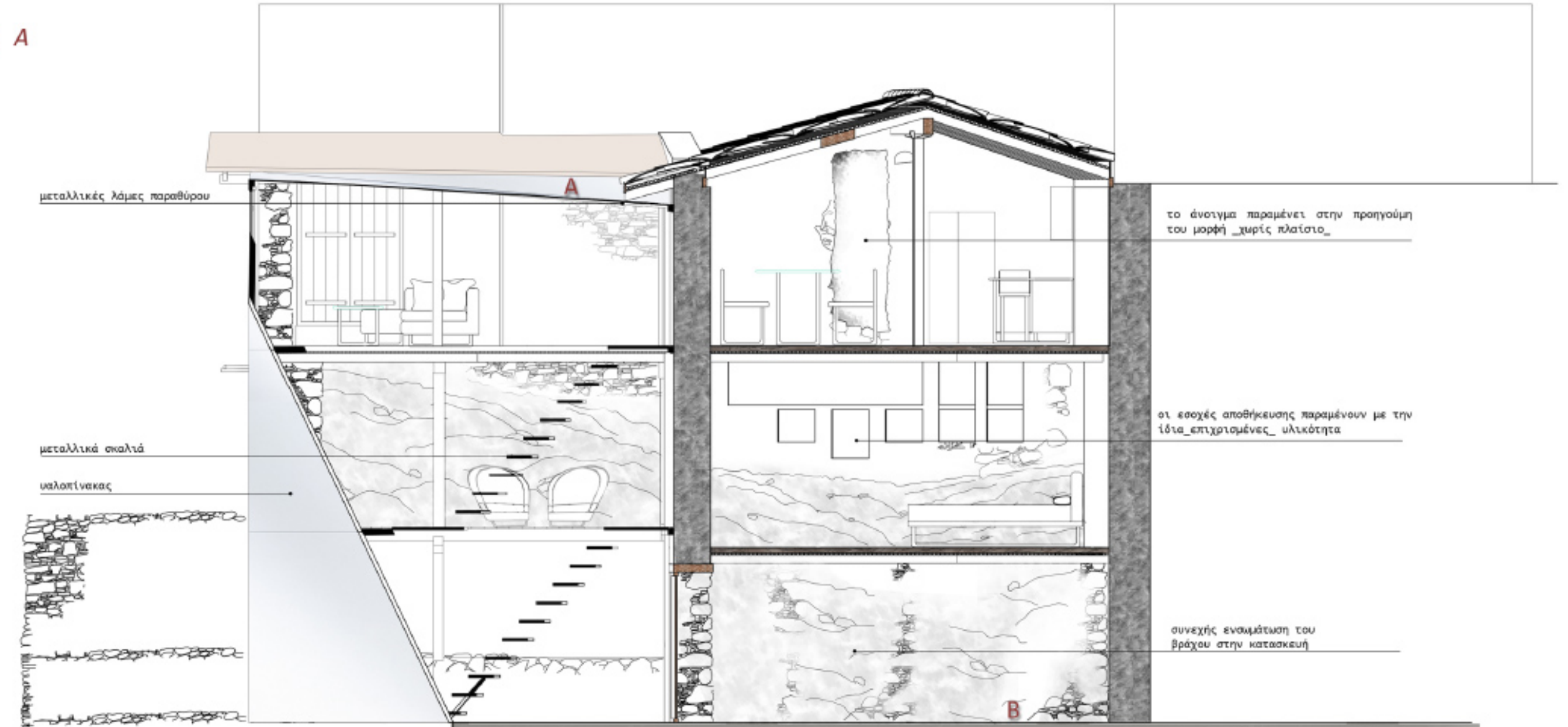


Νοτιοδυτική Όψη

Σχετική κλίμακα: 1/100



Τομή Α



το άνοιγμα παραμένει στην προηγούμενη του μορφή „χωρίς πλαίσιο“

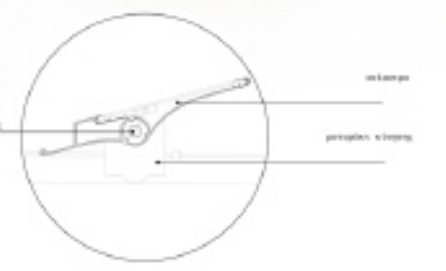
οι εσοχές αποθήκευσης παραμένουν με την ίδια „επιχρισμένες“ υλικότητα

συνεχής ενσωμάτωση του βράχου στην κατασκευή

Σχετική κλίμακα: ~1π

A

Πιθανή περίπτωση 1



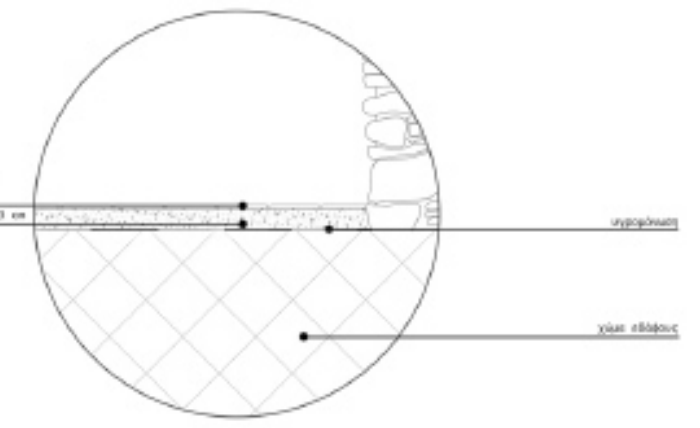
Πιθανή περίπτωση 2 (εφαρμόζεται)

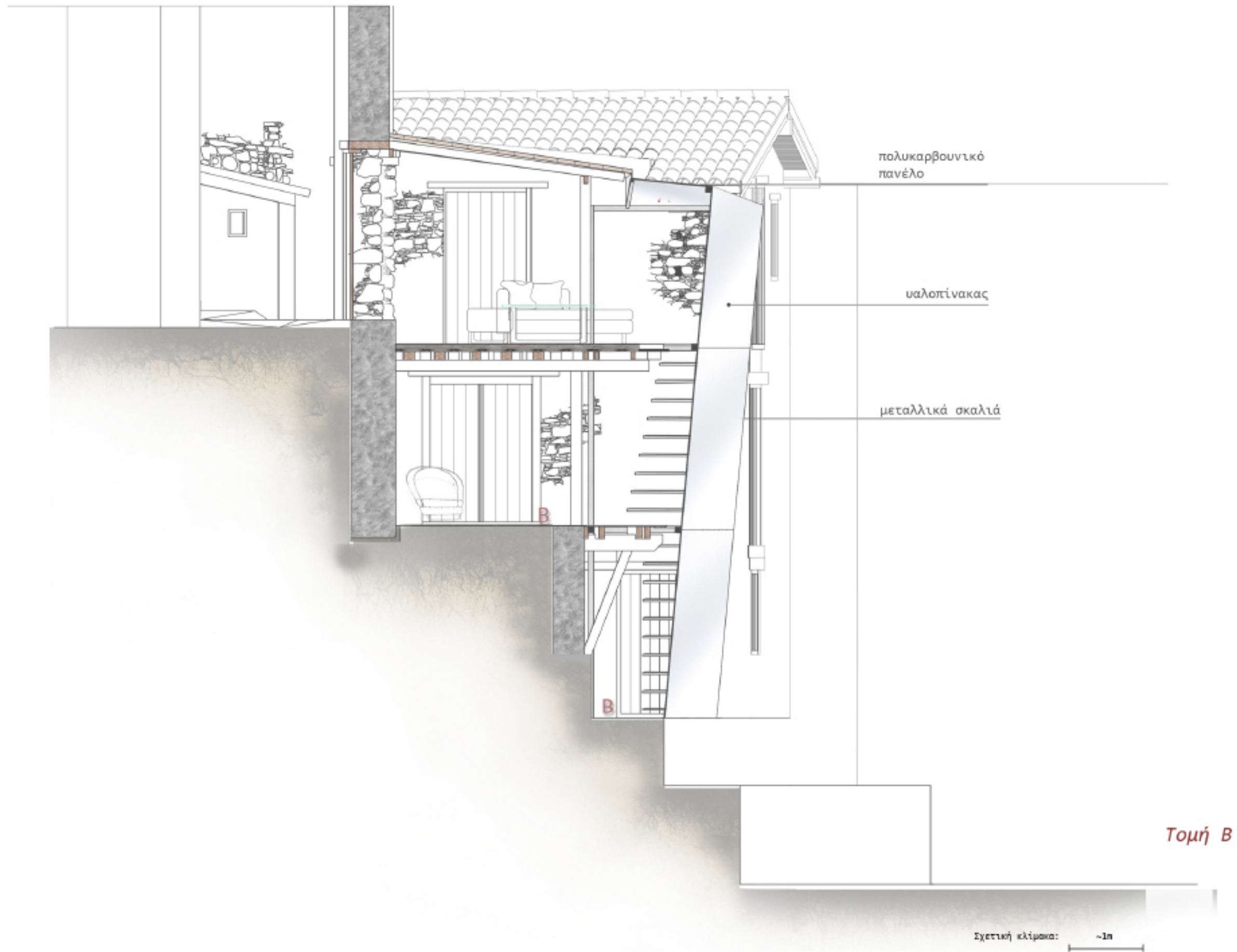
LIGHT TRANSMISSION

Control	COLOUR	LIGHT TRANSMISSION			
		Visible Light	Ultraviolet	Infrared	Heat
Maximum Light	Clear	75%	95%	95%	95%
Diffused Light	Clear	75%	95%	95%	95%
	Neutral	75%	95%	95%	95%
Solar Control	Clear	55%	85%	85%	85%
Dual Tone	Neutral	55%	85%	85%	85%
	Warm	55%	85%	85%	85%
Temperature Control	Neutral	35%	75%	75%	75%

B

όπτιο γυάλινο πλαίσιο 1 cm

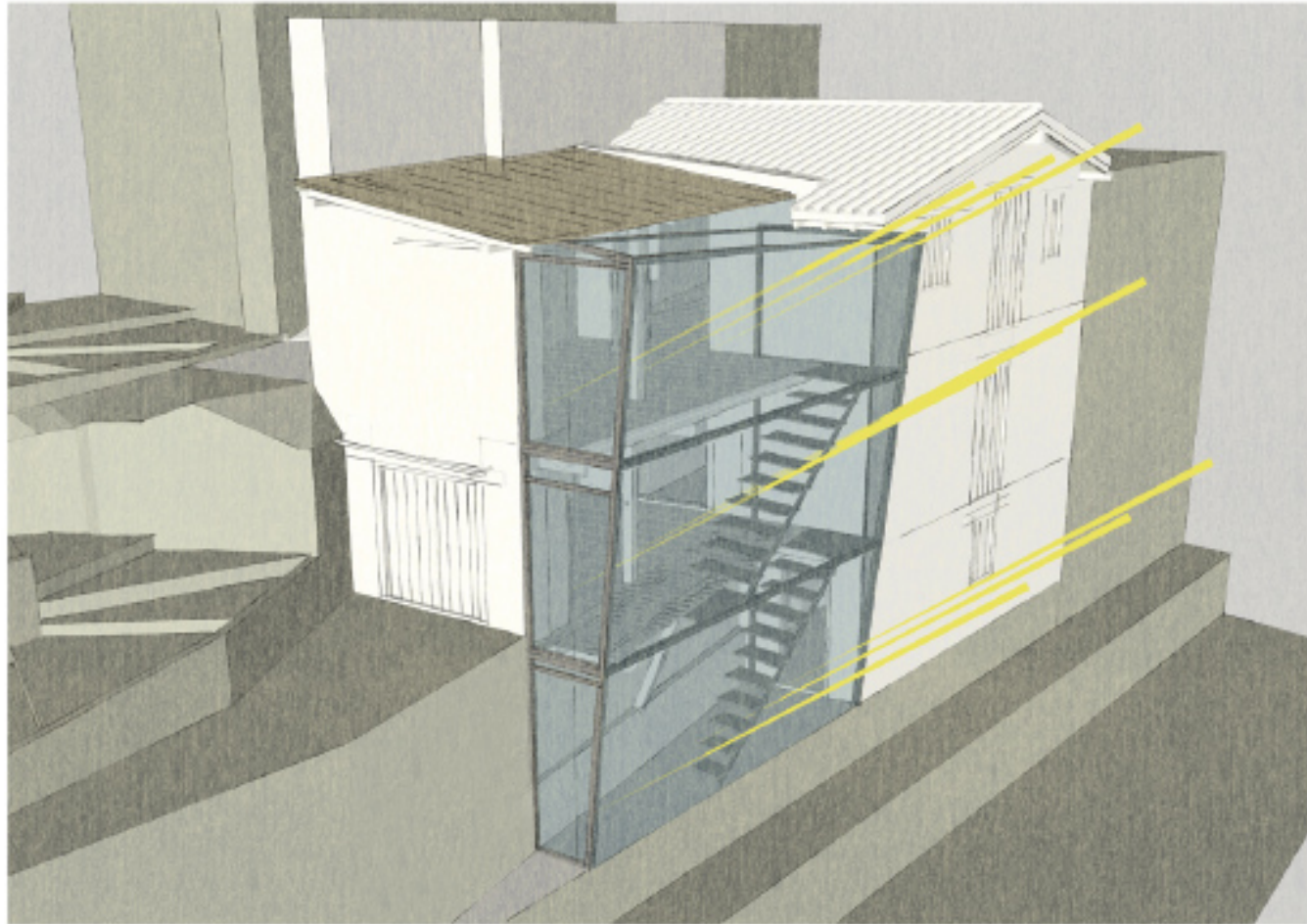






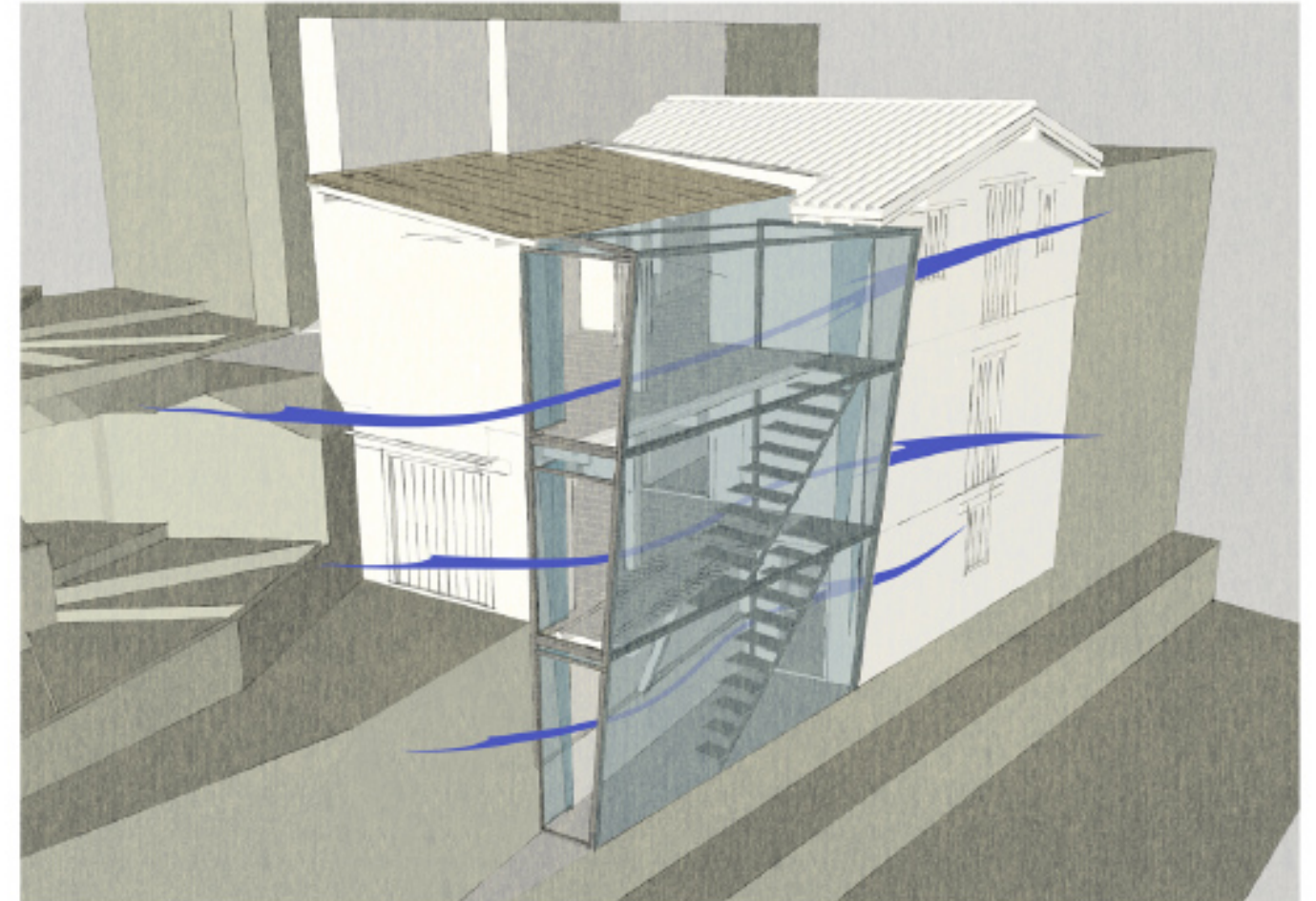
Διαγράμματα βιοκλιματικής δράσης επέμβασης

Χειμερινοί μήνες



Η πλήρωση της επέμβασης με υαλοπίνακες προσφέρει θερμικά κέρδη στο κτίριο κατά τη διάρκεια της ημέρας, μέσω της δράσης της με τη λογική θερμοκηπίου, τα οποία είναι ωφέλιμα κατά τους χειμερινούς μήνες.

Καλοκαιρινοί μήνες



Κατά τους καλοκαιρινούς μήνες οι δύο πλευρές της γυάλινης επέμβασης έχουν τη δυνατότητα να ανοίξουν πλήρως και με την επίτευξη του διαμετρικού αερισμού να δώσουν στον όγκο πίσω το αίσθημα του αιθρίου της υφιστάμενης οικοδομής.



Φωτορεαλιστικές προσομοιώσεις εξωτερικού και εσωτερικού

Τα ακόλουθα φωτορεαλιστικά που απεικονίζονται συνοδεύονται από φωτογραφίες του χώρου όπως είναι την δεδομένη χρονική στιγμή δίνοντας την δυνατότητα σύγκρισης του πριν και του μετά ενώ προτείνουν και παρουσιάζουν πιθανές ποιότητες του χώρου.

